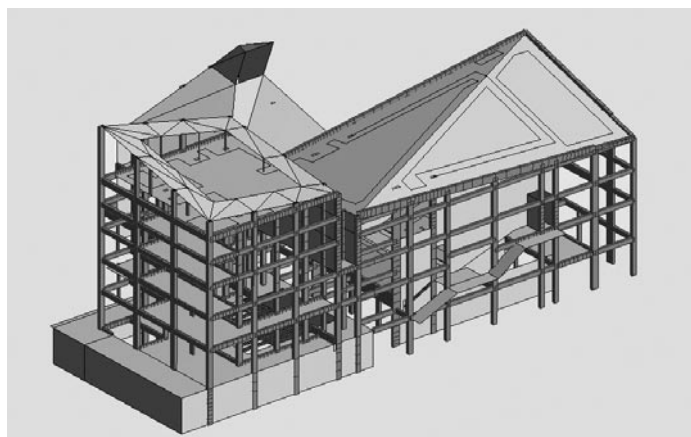


- **Local da obra**
Miranda do Corvo - Concelho de Miranda do Corvo - Distrito de Coimbra
- **Fase de estudo**
Projecto de Execução
- **Valor estimado (euros)**
2.085.000
- **Data prevista de início da obra**
Ano de 2011

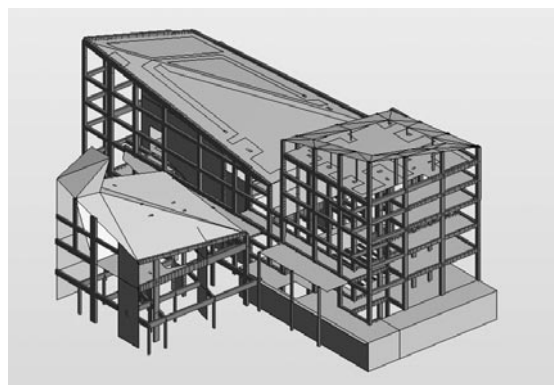


■ Gabinete Projectista

CENTRAL PROJECTOS, LDA
Rua Brigadeiro Correia Cardoso nº
340 R/C Dto - 3000-084 COIMBRA
Telefone 239712998
Fax 239716976
E-mail geral@centralprojectos.pt
Contacto Eng. João Catarino dos Santos

■ Dono de Obra

CÂMARA MUNICIPAL DE MIRANDA DO CORVO
Lg. D. João III - 3220 MIRANDA DO CORVO
Telefone 239 530 320
Fax 239 532 952



■ Ficha Técnica

Fundações e Estruturas: Eng. Nuno Gomes.
Instalações e Equip. de Águas e Esgotos: Eng. Ricardo Mota.
Segurança Contra Incêndios em Edifícios: Eng. Bruno Fonseca.
Plano de Prevenção e Gestão de Resíduos: Eng. Raquel Quinteiro.
Desenhador Técnico: Sr. Miguel Dias.
Desenhador Técnico: Sr. Carlos Seco.
Plano de Segurança e Saúde: Eng. Bruno Marques.

■ Materiais

ESTRUTURA: Betão; Metálica.

Descrição do projecto

O presente projecto de Estruturas de Betão Armado e Metálicas incluindo Contenção Periférica diz respeito à Casa das Artes, que o Município de Miranda do Corvo pretende construir.

O edifício é constituído por seis pisos. No piso -1 localizam-se o subpalco, o fosso de orquestra, os camarins colectivos, instalações sanitárias, circulações, arrumos, reservatório de água de combate a incêndios e central de bombagem. Inserido no subpalco, encontra-se o monta-cargas que serve este piso a partir do piso do palco.

No piso 0, além da zona de palco e de todas as zonas anexas a este, nomeadamente os camarins individuais, as instalações sanitárias, os gabinetes e os acessos ao palco, situa-se o auditório que se desenvolve ao longo do piso 0 e piso 1. Neste piso existe ainda uma zona destinada a exposições e a zona de cafetaria e espaços comerciais.

A partir deste nível poderá aceder-se aos restantes níveis superiores e inferiores através das comunicações verticais. Existe também uma comunicação vertical do tipo rampa para acesso ao auditório a pessoas de mobilidade condicionada. Neste piso localizam-se ainda as instalações sanitárias, arrumos e diversos compartimentos de apoio, nomeadamente o posto de vigia.

No piso 1, situa-se a zona da Regi para técnicos do espectáculo. Existe ainda junto à zona de palco um camarim colectivo e respectivos acessos e comunicações verticais. Os pisos 2, 3 e 4 desenvolvem-se ao longo da caixa de palco e neles situam-se salas de apoio e varandas que circundam a zona de palco. O acesso a estes faz-se através da comunicação vertical existente e enclausurada. A teia localiza-se ao nível do piso 4.

No piso 5, que constitui a cobertura da zona de palco, situam-se zonas técnicas afectas ao edifício.